

SONGJING

热线电话: 400-888-2456

销售凭证粘贴

制造商: 杭州松井电器有限公司
地址: 杭州市余杭经济开发区唐梅路17号
服务电话: 86-0571-88153471
服务传真: 86-0571-88153341
公司邮箱: E-mail: songjing@hzsongjing.com
公司网址: <http://www.hzsongjing.com>

松井系列超声波工业加湿机

ZS-10Z ZS-20Z ZS-30Z ZS-40Z

使 用 手 册

杭州松井电器有限公司
HANGZHOU SONGJING ELECTRIC CO.,LTD.

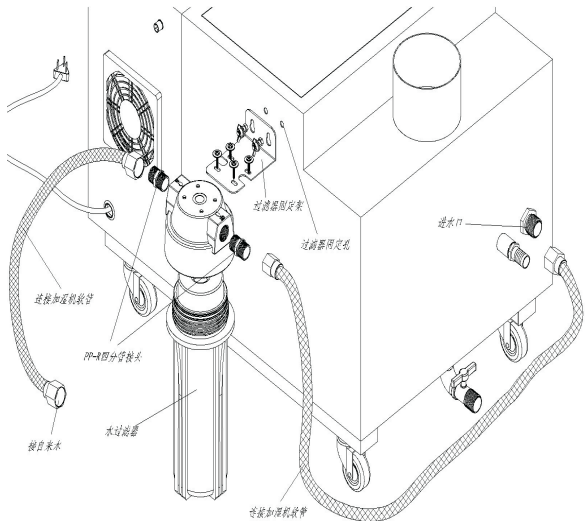
产品说明索引

过滤器、水管与设备连接安装说明	1
外形结构介绍	3
控制面板示意图与功能说明	4
雾化管道布置示意图	5
雾化系统	6
型号与技术参数	7
故障代码说明	7
常见故障及排除方法	7
日常维护与保养	8
详细附件清单	8
产品售后服务	8

一、过滤器安装：

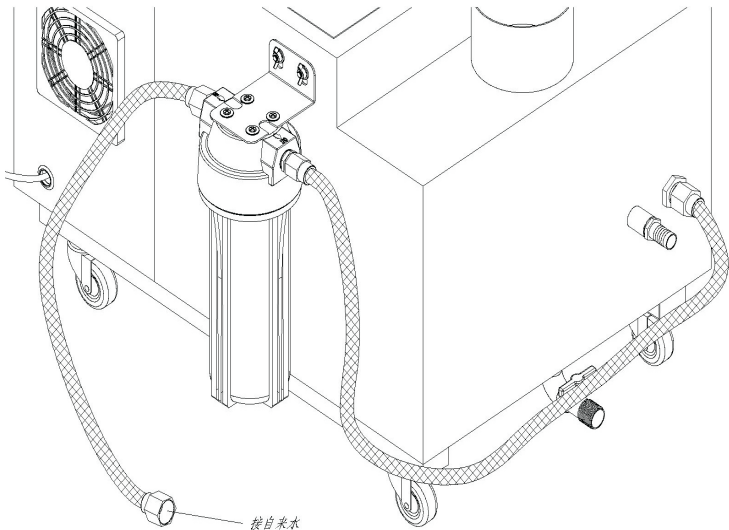
为更加有效的保护本设备进水系统正常运行，防止自来水杂质进入而损坏电磁阀和雾化系统，务必在距设备水管连接处前面5m距离以内，安装随机过滤器，各个接口对接时需确保不漏水，各个连接部件及软管均需采用不易腐蚀、不易生锈的材料，建议从事专业水暖行业技师进行安装。

请参考安装示意图如下图（1）



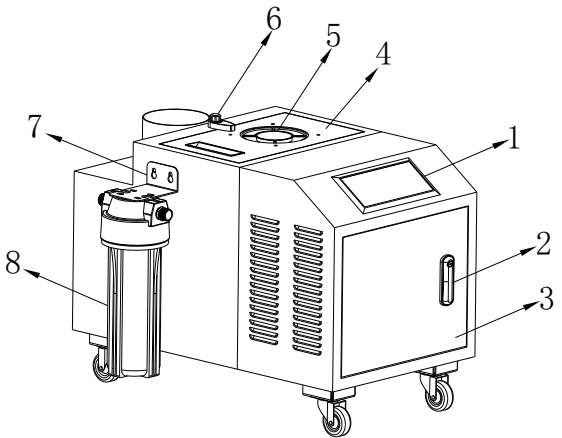
自来水过滤器安装完毕后，必须把水管施工时产生的污水或杂质排干净。确定排净污水杂质后，然后才可以连接设备软管，本设备外接软管内丝接口内径为Φ20，连接时采用相匹配的外丝接口，各个接口对接时,确保不漏气漏水，建议从事专业水暖行业技师安装，参考示意图如下图（3）。

注：安装使用时，下水道水位不得高于设备排水口的高度。

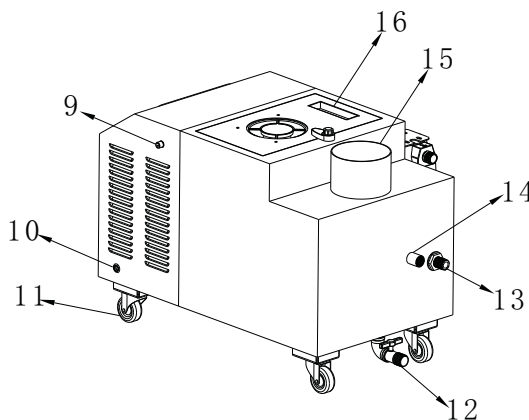


示意图（2）

二、外形结构介绍：



- 1、控制面板
- 2、电器箱门锁
- 3、电器箱门
- 4、水箱盖
- 5、排风扇
- 6、水箱改固定螺丝
- 7、过滤器固定支架
- 8、过滤器
- 9、湿度传感器接口
- 10、电源线口
- 11、脚轮
- 12、排水口
- 13、进水口
- 14、溢水口
- 15、出雾口
- 16、水箱盖挖手

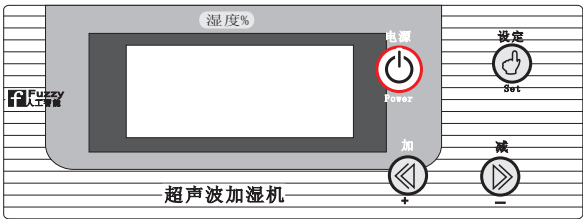


示意图（3）

备注：应急开关应该在控制面板出现故障的前提下，为不影响生产而使用，修复后继续使用电脑板控制。

三、控制面板功能说明：

- 1、电源开关：按一下“电源”键，开启或关闭电源。
- 2、湿度调节：按一下设定键进入湿度调节模式，利用+或-对环境湿度进行设定。
- 3、时间设定：按二下设定键进入时间调节模式，利用+或-对小时与分钟进行调节设定。



控制面板功能示意图

四、系统功能说明：

- 1.湿度控制：当湿度达到设定要求时自动停机，湿度升高时自动开机，设定范围30-90%；
- 2.进水系统：当系统检测到水箱的水位低于水位警戒线时，系统将自动对水箱进行补水，当水箱里的水位上升到限制高度时将自动停止进水。
- 3.水箱缺水停机：当系统检测到水箱的水位低于警戒水位，自动停机，10分钟仍然没有进行补水时，系统将会自动报警提示。
- 4.风机延时：当每次停机时，风机将会继续运转2分钟以散尽机器内的雾气和热量。

五、管道布置安装：

安装管道时，必须严格按说明书上的操作要求布置管路，接口密封防止漏水漏气，管路平整保证雾压畅通，避免中间管路堵塞影响使用效果，为避免出雾孔向下滴水珠，出雾孔位应位于PVC管截面圆心的水平面向上30度左右，孔位直径1.5cm左右，布孔间距以80cm-200cm为佳，距加湿器近处密，远处疏，末端的水平高度应高于加湿器段为原则，如图4示，不能出现利用凹凸方式管路连接，如图5所示：

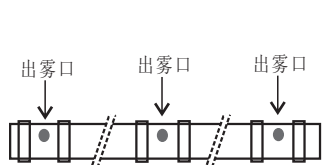


图4

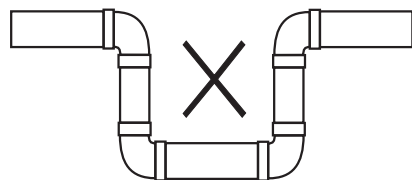


图5

注：在无需安装管道的使用场所，使用前必须安装出雾管，然后连接弯头可以自由调节出雾方向，如图6所示，弯头延伸长度最短距离以水珠滴落在距机身20cm以外为宜，否则水珠滴落在机器任何部位，有可能导致轻则外壳生锈重则短路引起事故，建议最好将设备与使用场所隔开，利用管道对隔间进行加湿。

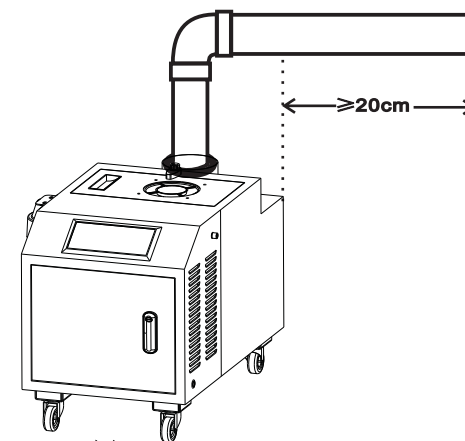


图6

六、雾化系统：

当雾化器经过长时间运行后，喷雾量减小或只喷出水柱，有些孔位甚至不出雾时，需要清洗水箱、雾化器或更换新的换能片，操作方法参考图7。

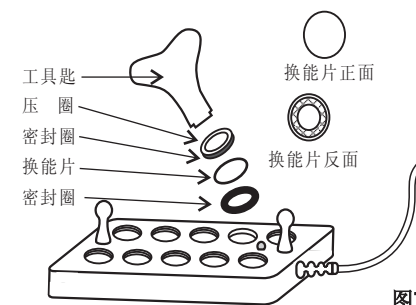


图7

特别提示：水箱水位必须高于雾化器的感应开关3cm是最佳工作状态。

本设备在运行工作时需人员看守，因无人看守而出现的加湿过大及其它情况，本公司概不负责。

七、技术参数：

型号	电源	功率	制雾量 (Kg/h)	控制方式	出雾口直径 (mm)	外形尺寸 (mm)	净重 (kg)
ZS-10Z	220V50Hz	300W	3	自动	110单口	485×663×462	18.5
ZS-20Z	220V50Hz	600W	6	自动	110单口	485×663×462	19.5
ZS-30Z	220V50Hz	900W	9	自动	110双口	595×693×562	27.5
ZS-40Z	220V50Hz	1200W	12	自动	110双口	595×693×562	28.5

八、故障代码说明：

本加湿机具有自动判断故障功能，如出现故障时，相应的数字窗口会出现故障代码：

E0	进水系统故障
E1	水位开关故障
E2	温度传感器故障
E3	湿度传感器故障
F8	低速风量模式

九、常见故障及排除方法：

故障现象	原 因	排除方法
运行灯不亮	A、电源无电； B、保险丝烧断； C、电源开关未开启；	A、检查供电路，恢复供电； B、更换同规格保险丝； C、开启电源开关；
设备不加水	A、供水水管无水； B、进水电磁阀损坏； C、主控线路板损坏； D、进水压力不够；	A、检查供水管路； B、更换电磁阀； C、更换主控制线路板； D、进水压力要达到5Kg；
雾化灯亮，不喷雾	A、电压低于正常5%	A、检查电源电压，备置稳压器；
水从机箱内溢出	B、电磁阀内部有杂物；	B、拆开电磁阀清洗内部杂物；
雾量变小或无雾	A、水箱内部过多水垢； B、雾化片老化； C、电压降低； D、水箱无水	A、清洗水箱或雾化片； B、更换雾化片 C、保持正常电压； D、水箱补水

十、维护与保养：

- 1、水箱维护：请定期7天更换一次水箱内的清水，以减少水垢在雾化器的沉积量。
- 2、水箱清洗：定期30天清洗一次水箱，清洗之前请拔去电源插头，以免发生触电事故，清洗方法，打开设备顶盖，拆卸水箱盖板，用柔软棉布或软毛刷清洗雾化片上方及水箱周边水垢和杂质，然后再用清水冲洗排出机外，小心别让水溅到元器件和线路接触水，避免短路，（请勿使用清洗剂来清洗雾化器的任何部件）。
- 4、过滤芯杂质清除：一个月清理一次滤芯杂质，将过滤器上盖扭开，清除滤芯上的脏物，装回过滤器盖，如果过滤芯杂质和污垢过多影响进水，就采取更换。
- 5、换能片更换操作如下：
 - a、切断电源，将设备水箱内的水排干，再将擦干雾化器表面上的水。
 - b、用工具匙旋开压阀，取下旧的雾化换能片，并保持换能片腔干爽、清洁。
 - c、将新的雾化换能片正面向上，反面向下安装并拧紧开压阀。

十一、装箱附件单：

1. 超声波加湿机一台
3. 说明书一份（含合格证，保修卡）
2. 过滤器配滤芯一套（含固定架）
4. PP-R 4分管外丝接口两只

十二、产品售后服务：

非常感谢您选购松井系列超声波加湿机，为了更好的熟悉本设备的安装及使用方法，充分发挥本设备的最佳功能，请您在安装、使用操作前详细阅读本说明书。本产品实行“三包”。整机保修一年，保修期内，如因产品质量而出现的故障问题，我司售后部给予免费维修，不包括人为以及不可抗拒的力量造成损坏，易损件与耗材不在保修范围，如果因使用不当，没有依照产品说明书上方法操作，或超出保修期后出现故障，在维修时将收取工本费用。

补充内容：

1. 雾化系统保修六个月，六个月免费保修以及部件更换，终身维护。
 2. 过滤器，滤芯属于耗材，不属于保修配件，如需更换可联系我们，我公司将以成本价供应，用户也可以在当地购买适合产品。
 3. 过滤器滤芯规格：高度 mm，外径 ϕ ，内径 ϕ ，
 4. 设备停用48小时以上的，必须切断电源，排净水箱里的积水，以免积水存放时间过长而变质粘稠，影响空气以及设备正常使用。
- 5.溢水管和排水管请务必接入地漏、下水道等排水处，以免发生意外。**